

*Муниципальное бюджетное общеобразовательное учреждение
Самбекская средняя общеобразовательная школа*

**ПРОЕКТНАЯ РАБОТА ОБУЧАЮЩИХСЯ
7А И 7Б КЛАССОВ
«ОЗЕЛЕНЕНИЕ ПРИШКОЛЬНОЙ ТЕРРИТОРИИ»**

Паспорт проекта

1. ТЕМА: «Проект озеленения пришкольной территории »

2. УЧЕБНЫЙ ПРЕДМЕТ: изо, информатика, технология

3. ВОЗРАСТ УЧАЩИХСЯ: 12-13 лет.

4. ВРЕМЯ РАБОТЫ НАД ПРОЕКТОМ: декабрь 2012-январь 2013 года(пять учебных недель)

5. СОСТАВ ПРОЕКТАНТОВ: учащиеся седьмых классов

6. ТИП ПРОЕКТА:

по компетентности: межпредметный

по продолжительности: долговременный

по доминирующей деятельности: практико-ориентированный

7 ЦЕЛИ ПРОЕКТА:

педагогическая:

развитие художественно- эстетических способностей ,проектировочных умений

практическая:

оздание эскиза и плана благоустройства обозначенной территории

8. ЗАДАЧИ ПРОЕКТА:

развитие менеджерских умений (умение проектировать, планировать деятельность и ресурсы)

развитие умений и навыков работы в сотрудничестве

развитие презентационных умений (навыки монологической речи, умение отвечать на незапланированные вопросы)

развитие рефлексивных умений

9. ЗАКАЗЧИК ПРОЕКТА- администрация Самбекской средней общеобразовательной школы

ЭТАПЫ ПРОЕКТА:

ПЕРВЫЙ ЭТАП- ПОГРУЖЕНИЕ В ПРОЕКТ

Тему учебного проекта учащимся предложила заместитель директора школы по воспитательной работе Ручка Галина Владимировна.

В ноябре 2007 года был утвержден план капитального ремонта Самбекской средней школы, которая была построена в 1951 году силами жителей села. Стены здания каменные, их толщина достигает 0,7 метра. Для строительства были использованы самые качественные по тем временам материалы, поэтому долгие годы капитальный ремонт не требовался. Так как здание не отвечает требованиям, предъявляемым к современной школе, по решению Администрации Неклиновского района 1 сентября 2008 года учеников встретила отремонтированная школа с новыми спортивным залом и столовой. Но, изменив внешний вид здания, желательно изменить и ландшафтное его окружение.

Южная часть пришкольной территории благоустроена силами обучающихся при финансовой поддержке Администрации Самбекского сельского поселения. с весны до поздней осени жителей села и обучающихся школы радует цветущий розарий. на северной стороне были высажены однолетники, которые необходимо ежегодно обновлять. Поэтому вопрос озеленения клумб северной части пришкольной территории актуален.

ВТОРОЙ ЭТАП- ОРГАНИЗАЦИЯ ДЕЯТЕЛЬНОСТИ:

1 Формирование проектных групп.(5X5)

2 Планирование деятельности

- проведение социологического опроса среди учителей школы, учащихся и их родителей для изучения общественного мнения по рассматриваемому вопросу

-подготовка эскизов вариантов озеленения территории и сметы расходов

-формы презентации предполагаемых результатов

3.Распределение ролей в каждой из групп

Социолог(составляет анкету, проводит опрос, обрабатывает результаты)

Ландшафтный дизайнер (изучает особенности местности, готовит эскизы),

Менеджер (планирует деятельность группы, предъявляет проект группы классу),

Бухгалтер (составляет и обосновывает смету расходов).

Координатор (стимулирует всех участников группы к работе в сотрудничестве),

ТРЕТИЙ ЭТАП- ОСУЩЕСТВЛЕНИЕ ДЕЯТЕЛЬНОСТИ

Самостоятельная работа учащихся с выходом на промежуточные отчеты групп. Завершается этап выбором одного из предложенных проектов либо создания нового с учетом наработок каждой из групп.

ЧЕТВЕРТЫЙ ЭТАП – ПРЕЗЕНТАЦИИ

Учащиеся демонстрируют найденный способ решения проблемы, рефлексию деятельности и результата.

ПЯТЫЙ ЭТАП – ПРАКТИЧЕСКОЕ ВОПЛОЩЕНИЕ ПРОЕКТА

Обучающиеся производят закупку многолетников, высаживают их в соответствии с проектом, осуществляют уход за посадками.

Ход проекта

Этап проекта	Содержание работы	Сроки выполнения	Отметка о выполнении
Этап погружения	Личностное присвоение проблемы	декабрь 2012	4 декабря, классный час
Организация деятельности	Формирование группы, планирование деятельности, распределение ролей	декабрь 2012	4 декабря, классный час
Осуществление деятельности	Составление анкеты	Декабрь 2012	7 декабря
	Проведение опроса, обработка результатов	Декабрь 2012	10-12 декабря
	Изучение особенностей местности	Декабрь 2012	13 декабря
	Создание эскизов	Декабрь 2012	18 декабря, классный час
	Создание и обоснование сметы расходов	Январь 2012	18 декабря, классный час
		Январь 2012	25 декабря,

	<i>Предзащита проектов, выбор лучшего либо создание нового общего</i>		классный час
<i>Презентация</i>	Общественная защита проекта	Январь 2013	4 января
<i>Практическая деятельность</i>	<i>Практическое воплощение проекта</i> -закупка многолетников и их посадка - уход за растениями	Апрель 2013 Май - август 2013	

СМЕТА РАСХОДОВ

Подготовительные работы	
Планировка местности, удобрение почвы	300 руб
Закупка посадочного материала	7 000руб
Газонная трава	4000 руб
Гравий	550 руб
Высадка растений и уход за ними - учащиеся Самбекской СОШ	
<i>Итоговая стоимость проекта</i>	<i>11 850 руб</i>

ВОПРОСЫ СОЦИОЛОГИЧЕСКОГО ОПРОСА.

К какой категории вы себя относите

- а) учащийся школы
- б) работник школы
- в) родитель учащегося школы
- г) другое

Возраст

Образование

Считаете ли вы изменение ландшафтного окружения Самбекской средней школы

- а) необходимыми

- б) возможными
- в) нежелательными
- г) недопустимыми
- д) затрудняюсь с ответом

Готовы ли вы оказать помощь в проведении работ по изменению ландшафта?

- а) да
- б) нет
- в) затрудняюсь с ответом

Спасибо за помощь!

«Отчет группы социологов»

С 10 по 12 декабря 2012 года было проведено анонимное анкетирование (вопросы прилагаются)

На предложенные вопросы ответили 122 человека

Среди ответивших учащихся школы-83 человека

работников школы-19 человек

родителей учащихся -20 человек

Возраст опрошенных

7-10 лет 38 человек

10-15 лет 40 человек

15-20 лет 15 человек

20-30 лет 18 человек

30-40 лет 8 человек

40-50 лет 10 человек

50-60 лет 3 человека

Считают изменения в ландшафтном окружении школы

а) необходимыми 67 человек

б) возможными 44 человека

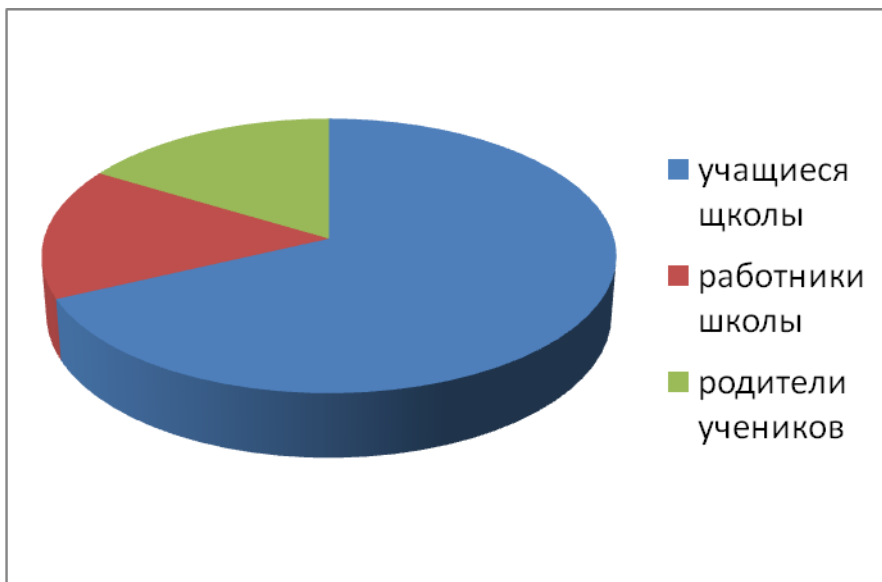
в) недопустимыми 7 человек

г) затруднились ответить 4 человека

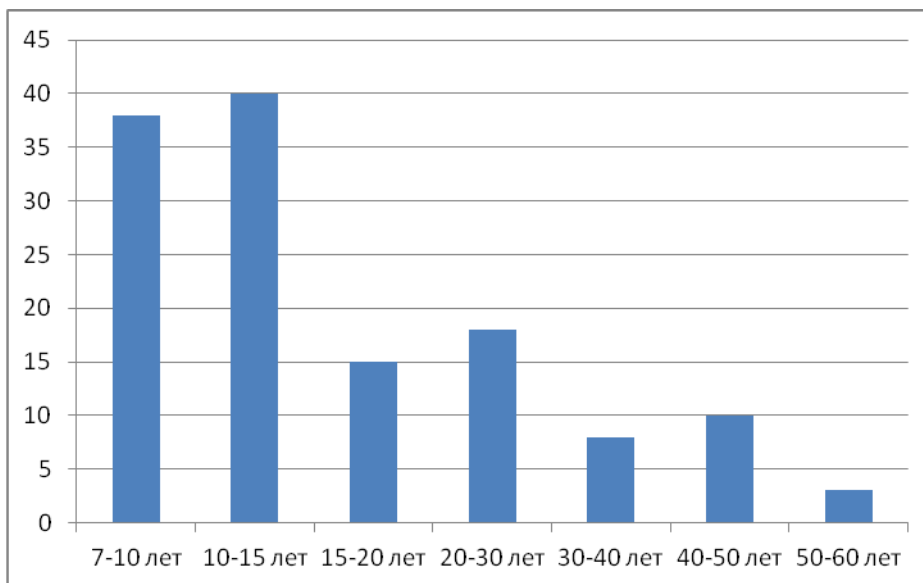
Готовы оказать помощь в проведении работ 97 человек.

Социологический опрос

1. Состав участников

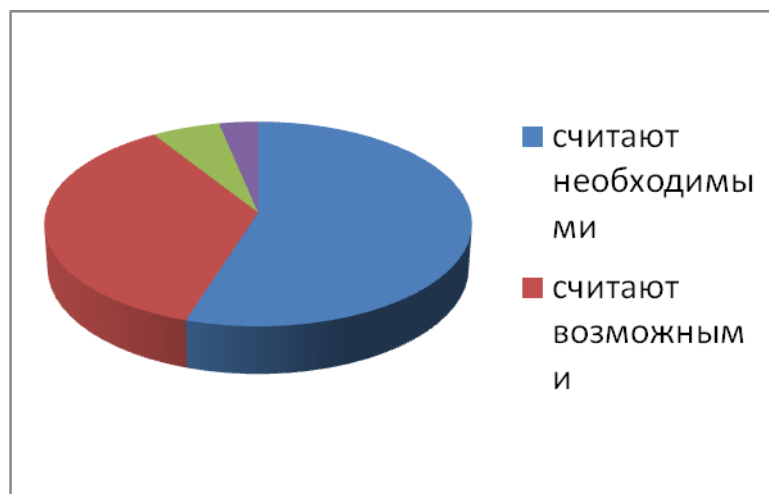


2. Возраст опрошенных



Социологический опрос

3. Отношение к изменениям в ландшафтном окружении школы:



4. Готовы оказать помощь в проведении работ:



Описание проекта озеленения пришкольной территории

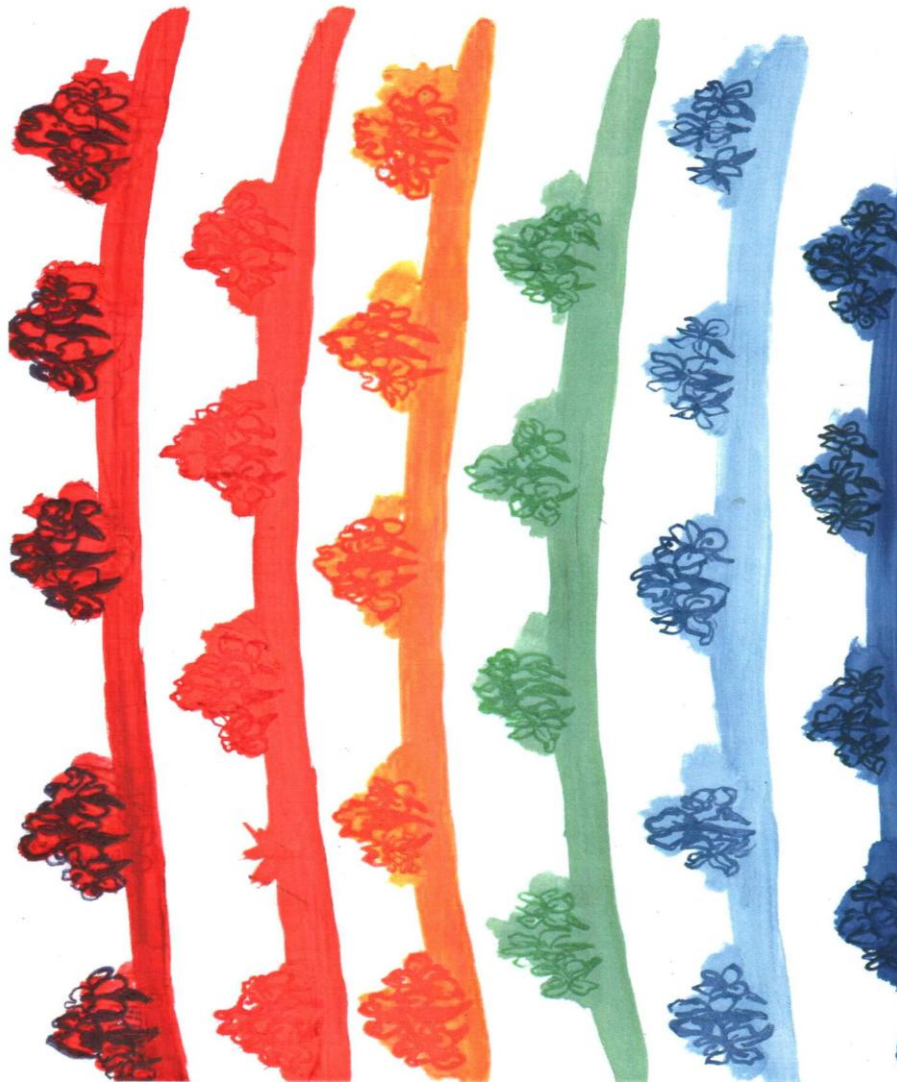
(продукт коллективного творчества, разработан на предзащите 25 декабря 2012 года на основе наработок творческих групп)

К территории, подлежащей озеленению, решили отнести клумбы северной стороны. Клумб две, одна из их находится в солнечной зоне, другая -в теневой.

Клумбу солнечной стороны решили оформить в регулярном стиле планировки участка. Этому стилю присущи строгие геометрические линии. Основными растениями этой клумбы станут неприхотливые в содержании ирисы различных расцветок. Так как использовали ирисы расцветками семи цветов и клумба по форме повторяет дуги радуги, то и назвали эту клумбу Радугарий.

Клумбу теневой стороны оформим в пейзажном стиле, используя в планировке мягкие естественные линии, подчеркивающие рельеф участка. Чтобы зрительно осветить эту часть, используем две композиции из декоративнолиственных растений и яркоцветущих многолетников светлых тонов, расположенных произвольно, без строгой геометрии. Западная композиция - островок в бело- зеленых тонах, главную роль в ней играют не цветы, а листья. Восточная композиция- цветочная, ее основа- многолетники со временем цветения с апреля по октябрь. Между композициями- гравийной покрытие.

Каждая из клумб обрамлена зеленой изгородью.



Клумба солнечной стороны (Радугарий).

«Ирис» в переводе с греческого означает «радуга». Действительно, он впитал в себя всю палитру радужных окрасок.

Прежде всего, определим сорта для радугария (цветника для ирисов). Красный, оранжевый, жёлтый, зеленый, голубой, синий, фиолетовый - вот те семь окрасок, которые предстоит подобрать.

*Как известно, чисто-красных бородатых ирисов не существует, поэтому лучше обратиться к красно-коричневым сортам и выбрать *Unforgettable Fire* (Анфоргеттэбл Файер), что в переводе с английского означает «незабываемый огонь». Сорт этот был награждён во Флоренции как самый красный гофрированный.*

*Вместо оранжевого ириса можно взять розовато-персиковый *Good Fairy* (Гуд Фэйри).*

*Жёлтый цвет радуги можно представить сортом *Tuts Gold* (Таме Голд).*

*Зелёный колер можно заменить сортом *Sky Hooks* (Скай Хуке) - неяркий жёлтый ирис с лёгким зеленоватым оттенком и нежно-голубым пятном на нижних долях околоцветника (именуемых в садовой практике лепестками). Впоследствии можно заметить, что этот сорт - прекрасный переходник от тёплых тонов к холодным. Он станет гармоничным связующим звеном между красно-жёлтыми и сине-голубыми ирисами.*

*Голубой *Angel Sky* (Энжел Скай) станет четвёртым представителем радугария, за ним идёт синий *Breakers* (Брейкерз) и замыкает радугу фиолетовый *Hello Darkness* (Хеллоу Дакнес).*

Место для радугария нужно выбрать самое подходящее: защищённое от северных ветров, полностью открытое солнцу с востока, юга и запада. За месяц до посадки необходимо перекопать этот участок, добавив в почву золу, речной песок и

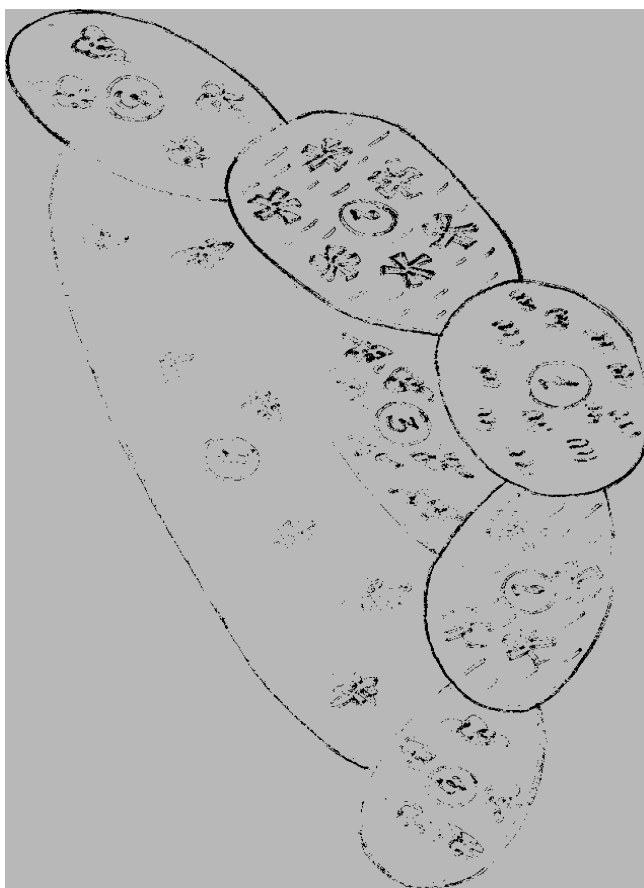
гальку - ирисы очень хорошо реагируют на камни в земле и на её поверхности.

Пробороненную площадку следует расчертить в форме семи дуг, идущих одна над другой.

Конечные точки дуг должны обязательно лежать на линиях АВ и СД. Если раскинуть дуги по линии ВС, то они будут стремительно уменьшаться по длине, и тогда последние по счёту окраски радуги будут представлены очень малым количеством растений. В конце июля наступает следующий важный этап - посадка. Первую дугу нужно разделить на 5 равных частей и на границе каждой части посадить треугольной группой по одной крупной, средней и маленькой делёнке сорта *Unforgettable Fire*, т. е. на этой дуге разместится 15 делёнок. На второй дуге также треугольниками, но в промежутках между посадками первой дуги разместить сорт *Good Fairy* в количестве 12 делёнок. Все остальные сорта высаживать на соответствующие им «полосы радуги» также в шахматном порядке. На нечётные ряды уйдёт по 15 делёнок, на чётные - по 12 делёнок.

Такая схема посадки позволит избежать «столпотворения» растений, обеспечит большую их продуваемость, лучшую освещённость солнцем и более спокойный переход от одной окраски к другой, как в природной радуге.

Границы радугария можно обложить рваным камнем. Это будет очень красиво выглядеть, но ещё это необходимо сделать, потому что камни, вбирая в себя днём солнечное тепло, ночью будут отдавать его ирисам. А ирисы любят понежиться в тепл



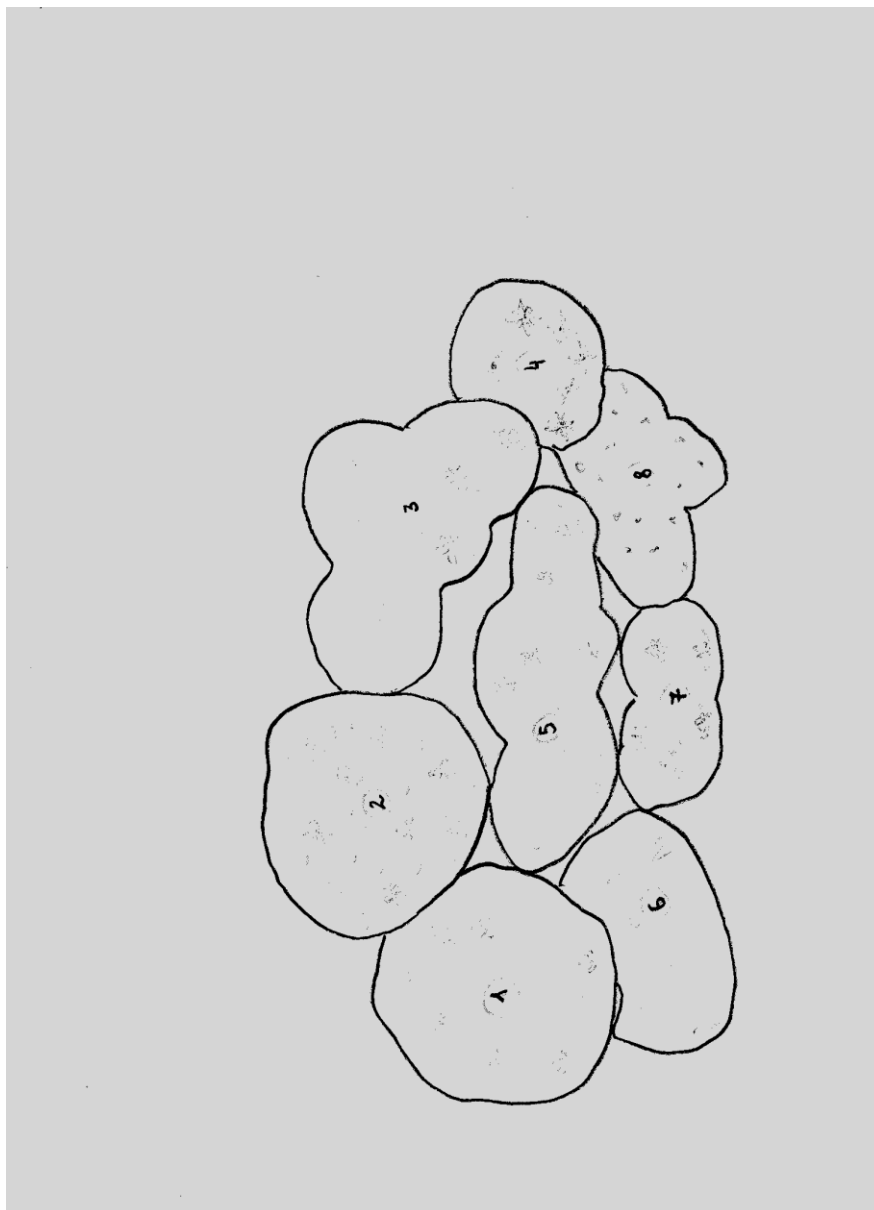
Западная композиция теневой клумбы, размер 2х3м

Волжанка двудомная с белыми пушистыми соцветиями, распускаются в мае, 5 штук

Купена с мелкими белыми колокольчатыми цветками, 5 штук

Хоста с белыми прожилками на зеленых листьях, 15 штук

4. Вальдштейния тройчатая с мелкими желтыми цветочками, 30 штук



Клумба из многолетников для тенистых мест, размер 3х4м

Функия волнистая (хоста), высота 80 см, цветет в июне, цветки светло-фиолетовые, 5 шт.

Дицентра-великолепная, высота 100 см, цветки ярко-розовые, цветет в мае-июне, 5 шт.

Эпимедиум, высота 20-50 см, цветки красные, листья желтые с зелеными жилками, цветет в мае, 15 шт.

Лириопе мускаревидная, высота 30-45 см, цветы розовые, красивые листья, цветет с мая по октябрь, 5 шт.

Герань разноцветная, высота 40 см, цветы нежно-фиолетовые, цветет в мае-июне, 15 шт.

Медуница белоцветковая с серебристыми листьями и розовыми цветками, высота 30 см, цветет в апреле-мае, 5 шт. I

Пупочник весенний, высота 20-25 см, цветы голубые, цветет в апреле-мае, 10 шт.

Фиалка сорория, высота 10-15 см, цветы голубые, цветет в апреле-июне, 15